

Tankcsapda Rider 2008

A zenekar a szervezők által biztosított színpadot, színpadfedést, hangtechnikát és világítást használja, a minimum követelmények a rider további részeiben ismertetésre kerülnek.

A zenekar pirotechnikai elemeket is használ, amelyet a helyi adottságok figyelembe vételével telepít. A pirotechnikát vizsgázott személyzet üzemelteti. (tűzmozsár, láng, CO patronos füst, robbanó anyagok nincsenek)

A zenekar saját stábja az esemény időbeosztásához igazodva a színpadot fény és hang technikát kiegészíti a csak zenekar által használt eszközökkel (építési idő 3 óra). Ezek részben a színpadon felépítve (és eltakarva) maradnak a koncert kezdetéig. A többi eszközt a koncert előtt helyezük el a színpadon, ezeknek tárolási terület kell biztosítani a színpadon belül.

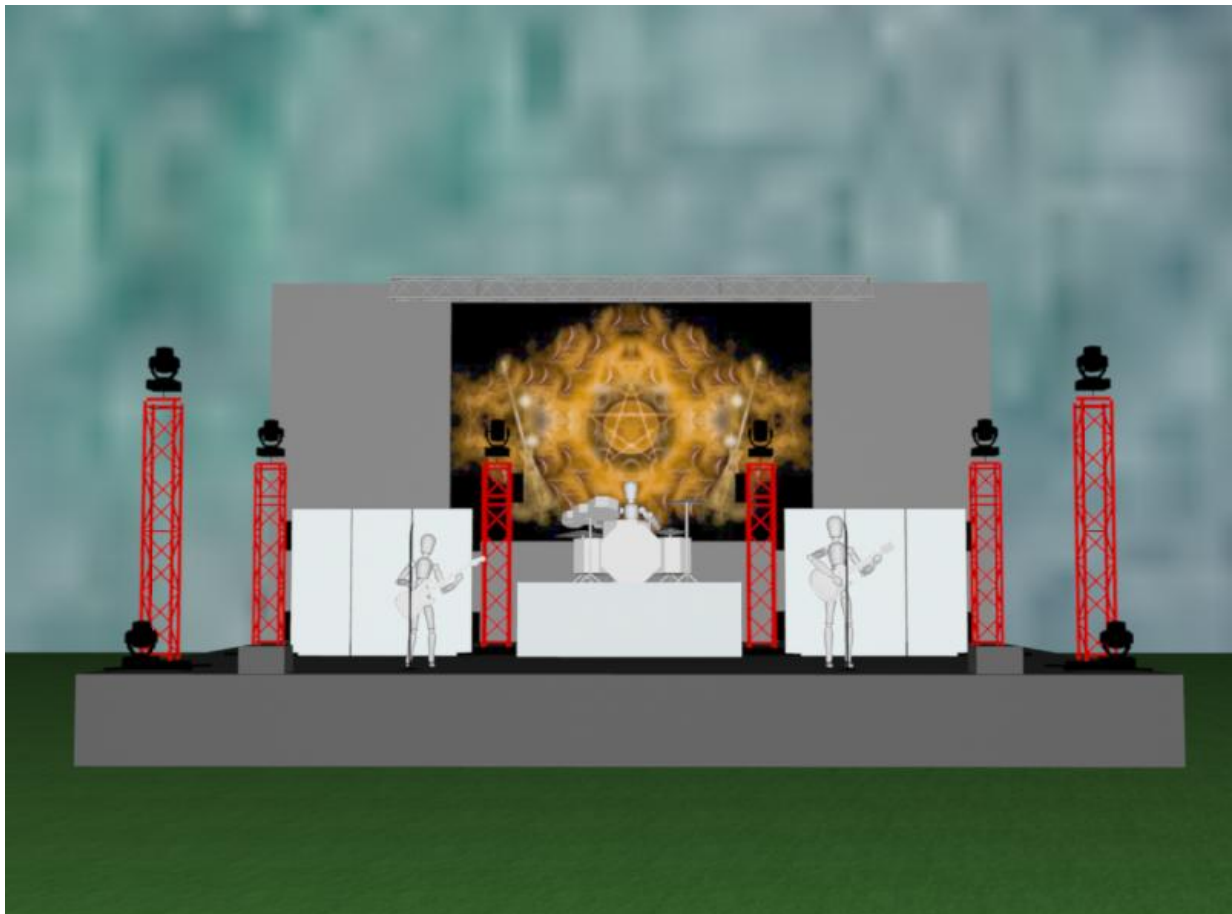
A színpadon a zenekar saját monitorkeverőjének szükséges hely: 2x2m.

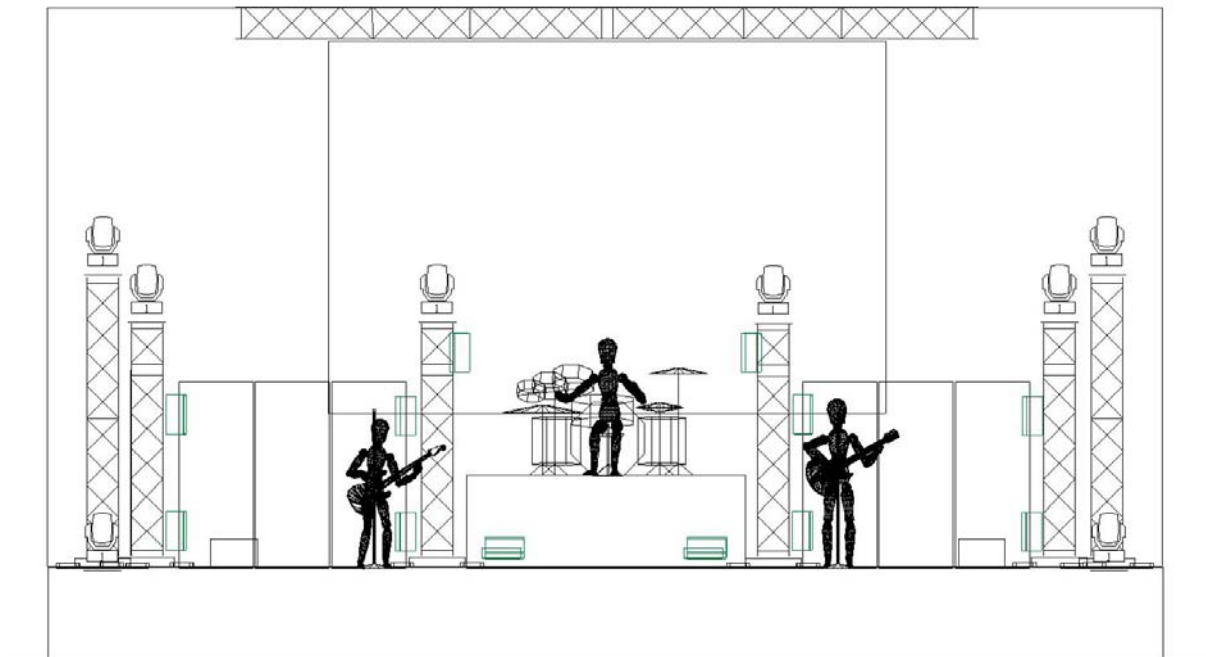
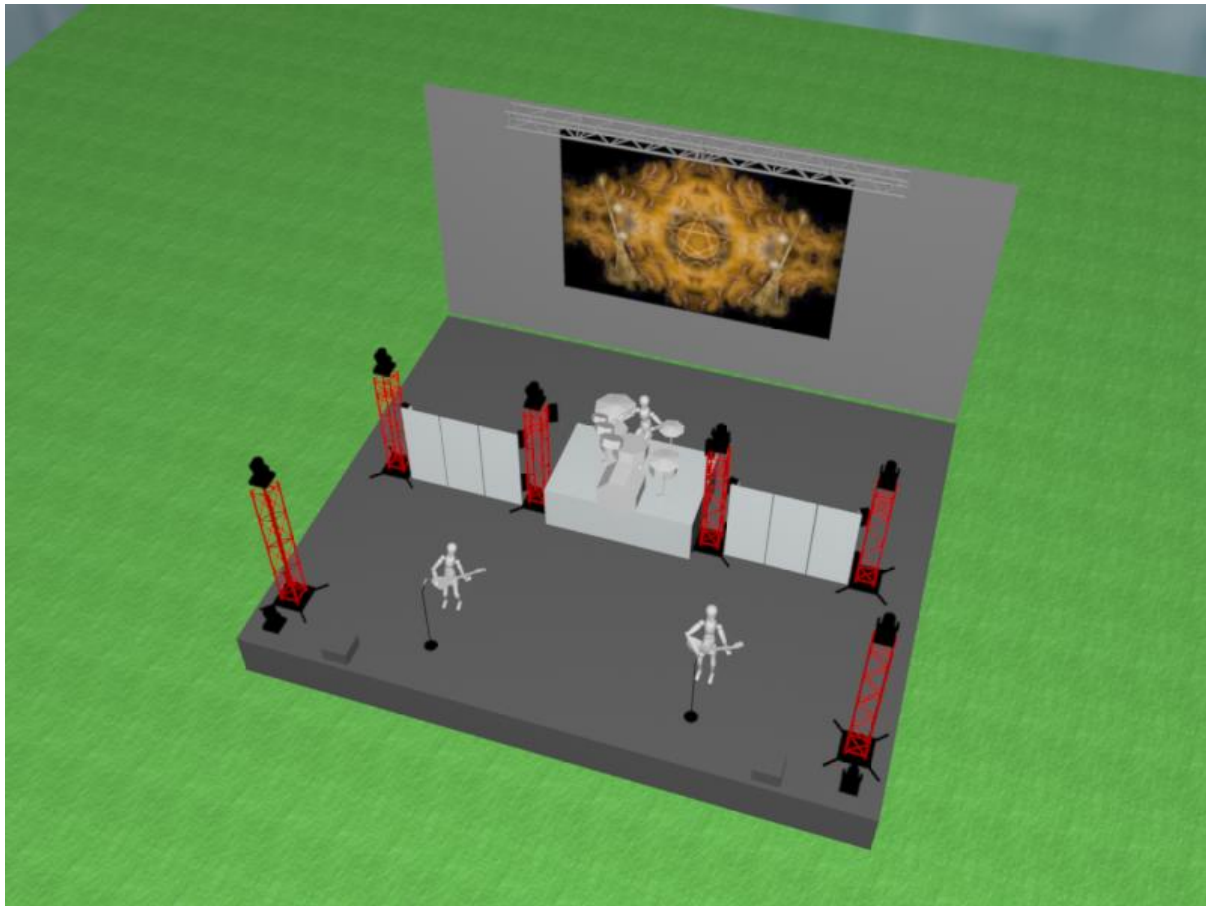
A fényvezérlőben (eső védett őrzött kordonozott terület) a saját vezérlőpultoknak 1,5x1m hely szükséges

Színpad:

A színpadon a produkciónak 12m széles és 8m mély területre van szüksége.

Ezt a területet lépcsőn és rakodó rámpán keresztül meg kell tudni közelíteni a le és felpakoláshoz. A színpadon a felépített díszletből a dobdobogó kigurítható ennek mérete 3x2m. A dobogónak tárolási hely szükséges.

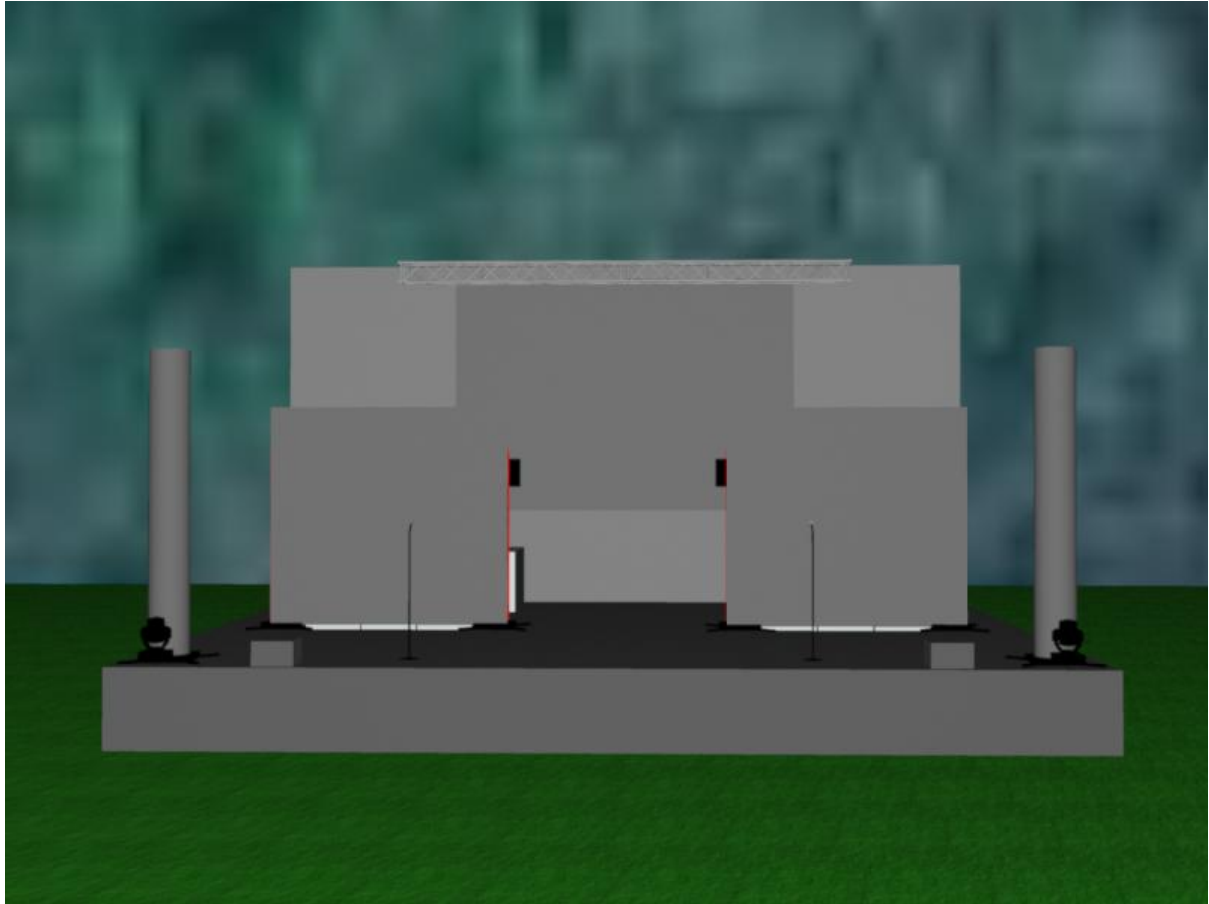




A színpad fedés szerkezetében lennie kell 2 bekötési pontnak pontonként 100kg terhelhetőséggel, amelyre 2db láncmászó motorral háttér függönytartó hidat helyezünk el.

A híd alatti területnek üresnek kell lennie mivel több háttér, változik és a leeső háttérfüggönynek hely kell.

A színpadon 4 db dekorációs rácsos tartó elemet helyezünk el, amelyek saját kitalpalással rendelkeznek. A felépítés után a produkció kezdetéig ezeket takarjuk fekete anyaggal . Az oszlopok 400kg/m² terhelést jelentenek.



A világítástartó/ tetőszerkezetről TÜV , CE vagy statikai megfelelőségi szakvélemény BEMUTATÁSA szükséges , ezt minden esetben kérjük a helyszínen bemutatni vagy a szerződés mellékleteként fénymásolatban csatolni.

Hangrendszer:

A zenekar saját mikrofonparkot és monitorkeverőt használ, amennyiben a szervező nem tudja a kért monitorrendszert biztosítani akkor a saját monitorrendszerét is használja. Ezeknek szintén hely kell a kezdésig a tárolásra (1,5x2m terület). Az FOH és a monitor hangmérnököt a produkció adja. A helyszíni hang technikusok közül mind a beszerelésen/próbán mind a koncert ideje alatt jelen kell lennie a front és monitor technikusnak és a színpad technikai felelősnek.

FOH:

A PA-nak 3 vagy 4 utas aktív sztereó, lehetőleg függesztett Line Array hangrendszernek kell lennie, amely képes a frontkeverőnél mért torzításmentes 120dB[A]-es hangnyomásra a 30 Hz-18 kHz-es sáv tartományban.

Elfogadott rendszerek: EAW KF760, KF750, KF650, Martin W8Lseries, L'Acoustics V-dosc, Meyer Sound M3D, Milo.

Minden más, a listában nem szereplő rendszer külön egyeztetést igényel!

Pócz-Nagy Gábor gabor@leonltd.hu 30/2302158

Keverőpult:

1db analóg keverőpult legalább 32 MŰKÖDŐ csatornával.

Soundcraft Series Five, Yamaha PM4000/3500, Midas Heritage 2000/3000

Minden más, a listában nem szereplő keverőpult külön egyeztetést igényel!

A keverőt közepén kell elhelyezni, megfelelő biztonsági kordonnal ellátva. Biztosítani kell a tiszta rálátást a színpadra, de a kiemelés min 20cm max 40cm magas lehet.

EFX rack:

1*Master EQ: KT DN360,370 BSS FCS960, XTA GQ600

2*Digital Reverb: Lexicon PCM 70,80,90 TC M3000,M5000

1*Multi efx : Yamaha SPX 900,990

1*Digital Delay: TC D-TWO,2290 Roland SDE-330

9 ch gate Drawmer, KT, BSS

12 ch comp Drawmer, KT, BSS, DBX 1066

Beállítás után a zenekar által használt berendezéseket (eq,comp,gate,efx) illetve keverőpult csatornákat más produkció nem használhatja!!!!

Monitor

8 db **biamp** monitorláda (EAW SM15, Martin LE400C, Nexo PS15, L'Acoustics 115XT HiQ)

6 külön úton hajtva. Csak a felsorolt típusokat fogadjuk el csak a gyári processzorokkal és az ajánlott végerősítővel, ha ez nem lehetséges a zenekar a saját monitor rendszerét használja, melynek áramigénye 1 db 5 pólusú DAF 32A dugalj, a monitorállásban.

Stereo Side Fill: 3 vagy 4 utas aktív sztereó professzionális hangrendszernek kell lennie, amely alkalmas intenzív lábdob és tiszta, nagyon hangos ének lesugárzására. A ládákat úgy kell elhelyezni, hogy a magas sugárzó legalább fejmagasságban legyen.

Ajánlott rendszerek: EAW KF650, KF750, KF850, Martin F2,

Keverőpult:

A zenekar saját digitális monitorpulttal és a hozzátartozó lefűző kábelekkel érkezik, melyből XLR kijáratokat ad a monitor processzorok (pult és eq után!!) bejáratára.

Monitor utak:

No	Name	Notes
1	Dobos In ear	
2	Dobos Bass Shaker	
3	Ének, bass center	1 Wedge
4	Ének, bass	2 Wedges
5	Gitár Left	2 Wedges
6	Gitár Right	2 Wedges
7	SF Left	
8	SF Right	

Mikrofonok:

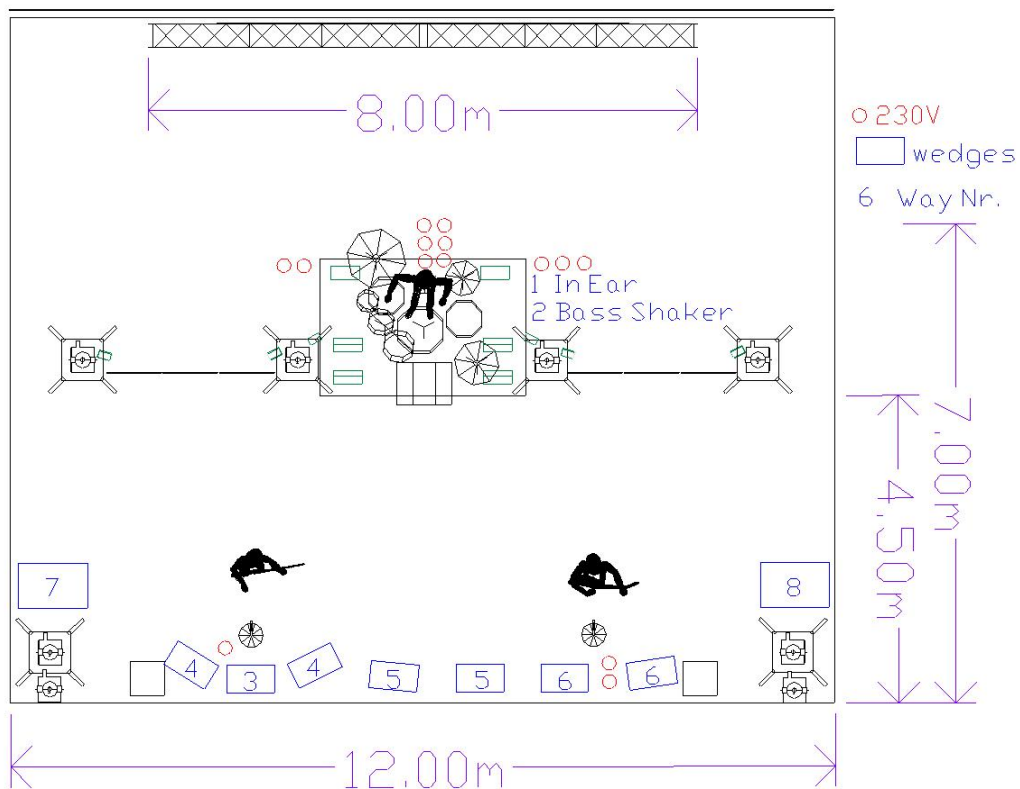
A zenekar saját mikrofon, állvány és jelkábel parkkal érkezik, csak a két énekmikrofon állványra van szükség. (2x K&M black long stand)

Színpadi hálózat:

A melléklet színpad rajzon látható helyekre kérünk a jelenleg érvényben lévő mindennemű érintésvédelmi és telepítési szabályoknak megfelelő 230V hálózati csatlakozási lehetőségeket.

Csatorna lista:

CH	Instrument	+48V	Ins FOH	Stands
1	Kick 1 Dynamic		Gate+Comp	
2	Kick 1 Condenser	X	Gate+Comp	
3	Kick 2 Dynamic		Gate+Comp	
4	Kick 2 Condenser	X	Gate+Comp	
5	Snare top		Gate+Comp	
6	Snare bottom		Gate+Comp	
7	Rack 1		Gate	
8	Rack 2		Gate	
9	Floor 1		Gate	
10	Hi-Hat	X		
11	Ride	X		
12	OH L	X		
13	OH R	X		
14	Bass Line		Comp	
15	Bass Mic		Comp	
16	Guitar L	X	Comp	
17	Guitar R	X	Comp	
18	Fő ének		Comp	tall
19	Vokál		Comp	tall



Fénytechnika:

A meglévő fénytechnika intelligens lámpáit a saját fényvezérlőnkről működtetjük a produkció ideje alatt, ennek külön DMX csatorna szükséges. A pár lámpák, sokkoló tablók ACL-ek számára saját minimum 8 Sub-os fényvezérlő szükséges. A strob, efx számára szintén ilyen célra készített vezérlő szükséges.

A saját eszközeinkhez vezérlőpultokat és kábelezést biztosítunk. KIVÉTEL: a fényvezérlő állásban 1x16A HT aljzaton, színpadon 3x32A 5 pólusú DAF csatlakozón 3x20A áramfelvételi lehetőség, a színpad és a fényvezérlő között minimum 2 csak általunk használt DMX vonal.

**Technikai egyeztetés : Porkoláb Tamás 30/3829855, vagy
Vittay Ferenc feri@leonltd.hu 30/2309858**

Fénytechnika minimum követelmények:

48 db PAR64 lámpa (elől 24 db CP62, hátul 24 db CP60)

12 db minimum 575W maximum 200 óra üzemidejű izzóval rendelkező forgófejes intelligens lámpa (csak ismert jó nevű gyártók lámpáit fogadjuk el)

6 db DMX vezérlésű stroboszkóp

24 db PAR 36/56/64 ACL

4 db 8DWE sokkoló tabló

2 db nagyteljesítményű füstgép ventilátorral és gyári füstfolyadékkal

